

# La Tartine

Journal d'élèves de l'Ens de Lyon — n°60 — mardi 12 septembre

## Edito

Il fut un temps où les rédacteurs de la Tartine, prenant leur courage en main, avaient motivé la foule des 2A et 3A pour créer la Tartine de la rentrée, un numéro exceptionnel où humour rimait avec pratique (bien qu'en réalité, un esprit avisé remarquerait que c'est complètement faux). L'objet est toujours consultable aux Archives à l'adresse <http://ens1.free.fr/tartine>, au numéro 6 et demi. L'année suivante, toujours convaincus mais moins énergiques, ils avaient pitoyablement repris les mêmes articles et republié la même chose. Avec d'autres trucs, pour que les 2A et plus la lisent quand même.

Que d'hésitation cette année, quand soudain le jour se fit par l'entremise des théorèmes de compression de ce cher Shannon, dont l'énoncé appliqué au cas particulier donne *Une page suffit*. Effectivement, en une page il ne manque pas grand-chose de tout ce qu'il faut savoir sur l'école, la vie, les téléphones ou les picopuces, et cette page, nous l'avons pour toi, elle est juste de l'autre côté.

Mais que serait l'école si nous n'avions pas sa vie sociale aux couleurs chatoyantes? Et dans le pas grand-chose sus-cité, il faudrait peut-être ajouter ce à quoi peut ressembler un WEI vu par une vieille de la vieille. On le trouve en page 4.

Et si tout ceci vous plaît, n'oubliez pas de noter vos impressions de cette semaine de ouf pour écrire à votre tour un Pulitzer. Si tout ceci ne vous plaît pas, il est temps de changer le style de la Tartine, donc d'y écrire. Dans tous les cas, on attend le feedback avec impatience.

## Au programme ce soir (et en images)

**Lundi 11 septembre**

C'était hier.

**Mardi 12 septembre**

Soirée Bollywood en lettres en salle Festive. Pour ceux qui ne savent pas y aller, des départs groupés sont prévus à la fontaine à partir de 22h toutes les demi-heures jusqu'à 23h30.



**Jeudi 14 septembre**

Concert au foyer à partir de 20h30.



**Mercredi 13 septembre**

A 21h, ciné-club en amphi bio,



Usual Suspects. Soirée Inca en lettres, toujours en salle festive, et toujours les mêmes départs groupés que la veille.

**Vendredi 15 septembre**

C'est le grand départ pour le WEI! Rendez-vous à 12h30 l'estomac plein pour un départ à 13h00 précises. Voir page 3 pour plus d'informations, et page 4 pour un manuel complet.

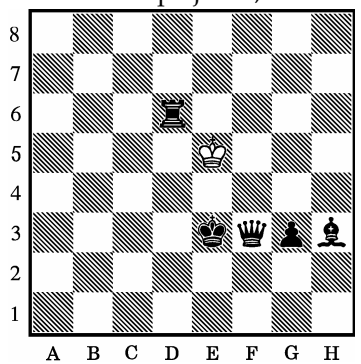


## Analyse Retrograde

Les problèmes d'analyse rétrograde aux échecs consistent, à partir d'une position donnée, à trouver des informations sur ce qui a précédé cette position. Par exemple : retrouver les derniers coups joués, savoir s'il y a eu une promotion, si un joueur peut effectuer un roque, etc...

Voici un problème typique d'analyse rétrograde.

Trait aux noirs. Quels ont été les quatre derniers demi-coups joués ?



Clément

La Tartine, 300 exemplaires, c'est la rentrée.

Rédacteur en chef : GLau.

Rédacteurs anciens et nouveaux :

Fanny, MC, Gnome, Westcoast.

Envoyez vos articles avant le vendredi à [tartine@ens-lyon.fr](mailto:tartine@ens-lyon.fr).

## Informations pratiques

L'école est grande et offre de nombreux services. Cependant il vous manque un certain nombre d'informations pour en profiter. Inspirée par les questions des nouveaux arrivants lors des visites, voici des éléments de réponse.

**Les clubs:** Une fois inscrit au BdE, on vous a largement expliqué que vous aviez désormais accès à tous les clubs de l'école. *Oui mais comment faire?* Un peu de patience. On vous prépare la grande soirée des clubs qui aura lieu le 20 septembre dans l'amphis Mérieux (que vous allez abondamment visiter cette semaine). Ce sera l'occasion pour les présidents des clubs de présenter leur activité. Après quoi vous aurez toute la nuit pour venir au stand des clubs auxquels vous voulez adhérer et inscrire votre nom sur la liste des nouveaux membres. Cela vous permettra de figurer sur la liste de diffusion et d'être au courant de toutes l'actualité du club pour mieux y participer.

**La maison du courrier:** Si vous recevez un colis ou un recommandé, la maison du courrier vous envoie un courriel, il faut alors aller le retirer à la maison du courrier. *Oui mais c'est où ?* Revenez sous l'arche. Entrez par la seconde porte, celle côté administration allez tout droit. Vous ressortez de l'autre côté et êtes entourés de bâtiments de recherches. En allant toujours tout droit vous arrivez à un bâtiment sur votre gauche qui est la maison du courrier. Attention aux horaires, pour les colis il vaut mieux passer entre 9h30 et 12h00.

**Accéder au gymnase:** il est réservé aux membres de l'AS, pensez donc d'abord à votre cotisation. L'entrée se fait uniquement par la résidence. Il faut passer dans le couloir qui relie la cage A à la cage B. A côté de la laverie il y a une badgeuse entre deux portes qui permet d'entrer. Si vous êtes le dernier à partir et que le gymnase est allumé, il faut penser à éteindre la lumière en appuyant sur les interrupteurs qui se trouvent en bas de chaque côté de l'espace rangement du matériel. L'accès par l'extérieur et les gradins n'est possible que si les portes de la baie vitrée sont déjà ouvertes. Sinon il faut faire le tour.

**Faire un café:** Non-adhérent BdE, le café n'est pas gratuit et coûte 0.40€. Pour éviter ce désagrément tu peux adhérer. Adhérent BdE: tu as bien fait, et parmi les nombreux avantages dont tu disposes, tu peux te faire autant de cafés que tu le désires. Pour cela il faut amadouer la machine à café du foyer. Large et reluisante, elle est un peu imposante mais c'est pour mieux te servir. Le plus simple est de demander à quelqu'un d'expérimenté de te montrer le fonctionnement. La personne la plus expérimentée qui soit étant le RF. Mais si par hasard tu devais t'aventurer seul dans cette terra incognita sache qu'il faudra laisser l'endroit propre, et laver ta tasse.

**Faire une lessive:** L'espace autour de toi se vide et tu ne distingues plus la couleur de ton tee-shirt... il est temps d'affronter la laverie. Epreuve difficile mais pas impossible. Il te faudra du courage, de la détermination, de la persévérance et un peu de lessive. Tout d'abord il faut que tu aies de l'argent sur ta picopuce. Pour cela rendez-vous au second étage, à l'administration pour faire avaler à la machine-fonctionnaire( attention aux horaires) tes billets de banque. Ne surtout pas hésiter à le froter et à lui refourguer le billet qu'elle a déjà recraché 4 fois. Attention aussi à ne pas oublier son crédit dans la machine. Concrètement il faut appliquer la picopuce sur le lecteur jusqu'à ce que celui-ci affiche "0" sans virgule sans rien: juste un "0". Sinon, le crédit reste dans la machine du 2ème et vous ne pourrez pas faire votre lessive.

Supposons que votre picopuce est créditée et que vous avez réussi à rejoindre la laverie sans vous faire interpeler. Cela reste un risque à prendre quand on se promène nu dans la résidence par manque de vêtements propres. Là il s'agit de suivre scrupuleusement les indications inscrites sur les tableaux blancs près des machines. Attention au numéro de la machine utilisée. Revenez au plus tard au moment de la fin du programme si vous préférez sortir vous même vos vêtements de la machine. Rammenez les paniers à la laverie. Et surtout quittez les lieux avant 21h.

**Imprimer un document:** Les plus

riches investiront dans une imprimante à domicile, les autres devront affronter le système. Toutes les salles informatiques disposent d'une imprimante. Mais, même si cela peut paraître trivial, il faut aussi que l'imprimante soit reconnue par l'ordinateur, qu'elle soit présente dans son intégrité dans la salle et qu'elle ait de l'encre. Quand au papier, il est d'usage d'apporter le sien. Si l'imprimante est manifestement invalide parce qu'il en manque une partie. Choisissez (à partir de l'ordinateur) l'imprimante d'une autre salle. Si elle n'a plus d'encre, travaillez sur le long terme et prévenez le service technique. Si elle n'est pas reconnue changez de salle/d'ordi ou faites appel à un plus diplomate que vous en matière de relation ordinateur/imprimante.

**Aller à la BDThèque:** Cela nécessite tout d'abord d'être adhérent au BdE... Ensuite, consultez les horaires d'ouverture. Et enfin rejoignez la BDThèque. Anciens, sachez qu'elle a été déplacée. Pour tout le monde, elle est désormais derrière la salle piano et on entre par la porte qui indique "salle piano". Cette porte se trouve juste à côté de l'accueil, côté recherche à partir de sous l'arche.

**Utiliser le téléphone:** Une chambre = un identifiant à 4 chiffres et une prise téléphone. La table de correspondance se trouve dans la malette MAIF reçue au moment de l'inscription administrative. Les conversations internes à l'école sont gratuites, il suffit de composer les 4 chiffres à partir de votre chambre ou de l'une des entrées de l'école sur le clavier de l'interphone (à partir de l'interphone, appuyer d'abord sur le bouton en haut et réappuyer sur ce même bouton pour mettre fin à la conversation). Vous pouvez recevoir des appels de l'extérieur, au 047272+(identifiant à 4 chiffres). Vous ne pouvez pas en émettre.

**Ouvrir une ardoise:** Demander à un RF.

**Trouver un RF:** Aller au foyer.

**Publier dans la tartine:** envoyer l'article à [tartine@ens-lyon.fr](mailto:tartine@ens-lyon.fr).

**Etre gentil avec le BdE:** Ouvrir un compte à la BNP.

**Etre gentil avec l'AS:** Ouvrir un compte à la Société Générale.

Envoyez vos autres questions à la Tartine pour le prochain numéro.

# Pauvres petits nouveaux à l'École

par Gnome

**P**oursuivis par les parents et les valises ou bien seuls et chargés comme des baudets, c'est déjà un petit exploit qu'ils soient là sous l'arche mi-effrayés, mi-enthousiasmés par la petite affiche qui s'adresse à eux : « inscriptions 2006 à l'ENS-Lyon ». C'est bon : un signe dans leur sens, justement ils venaient s'inscrire. Oui mais comment on fait? Pas de panique le BdE est là assis, affalé sur le muret, très pro avec les talkie-walkies qui grésillent. Dans le meilleur des cas le nom est sur la listes mais sinon, on reste calme tout va bien se passer. Passage à l'administration. Un peu d'attente, hop un p'tit verre d'eau à la fontaine, un tout petit chèque pour commencer, beaucoup d'information, une petite mallette et on en ressort avec le

précieux sésame j'ai nommé le badge et surtout l'incroyable sensation que ça y est on est dans les petits papiers de l'École! Pour les plus chanceux direction le SGH, activité écrite sur les fauteuils, trois exemplaires par ci un gros chèque par là mais la récompense est grande : les clés. Voilà pour les modalités administratives. On peut commencer la visite de l'école. Oui, on se perd mais non, cela ne va pas durer. Arrivée dans la chambre, oups le coloc est déjà là et reoups il dormait. Présentation des locaux : oui la cohabitation est une chance, mais oui il va falloir faire des concessions des deux côtés. Vive les petits déjeuners avec un peu de compagnie et merci d'avoir acheté du PQ. Surtout que la résidence est munie d'une laverie au fonctionnement un peu angoissant et d'un gymnase avec une salle de muscu (plus aucune raison de ne

pas se remettre au sport) accessible sous réserve d'une cotisation à l'AS. Cotisation parlons en... Faites chauffer les chéquiers : BdE, Wei, AS. La signatures se font à tour de bras, avec la photos en conclusion c'est sûr vous êtes une star! Comme c'est dur d'être un canon, passons au foyer pour se rafraîchir avec un petit pampryl et se délester du billet qui permettra l'ouverture de l'ardoise. Cette fois c'est bon vous êtes prêts à vivre à l'École. Un monde s'ouvre à vous. Des activités à gogo : sportives, culturelles et associatives, et de multiples occasions de rencontrer toute sa promo : en maillot de bain à Savines le lac, en soirée à l'extérieure, en short au gymnase, sur les banc des amphis, autours d'une table sur le balcon, derrière une bière au foyer (après 17h45 bien sûr)... Bienvenue à vous.

## Le WEI 2006

Où? à Savines le lac.

Quand? du vendredi 15 au dimanche 17 septembre.

La rentrée, c'est les conférences, les soirées mais aussi et surtout le WE!! La plus grande occasion pour faire connaissance avec tous ses nouveaux camarades, s'amuser et créer des liens, se croire encore un peu en vacances dans un endroit magique... En bref, l'événement incontournable de la rentrée. Cette année le BdE vous a prévu un WEI au bord d'un très beau lac dans les Alpes du Sud, le lac de Serre Ponçon entre Gap et Embrun...

Mais alors, comment on fait pour aller au WEI? C'est simple, il suffit d'aller s'inscrire au coin cheminée (c'est devant le foyer alors nous faites pas croire que vous avez pas trouvé...), c'est possible AVANT DEMAIN SOIR mardi. Le tarif est fixé à 95 euros pour les normaux et 53 euros pour les auditeurs (prévoyez aussi un chèque de caution de 80 euros).

Le départ est fixé vendredi 15 à 13h00, rue de Vercors (venez à 12h30 en ayant mangé... les retardataires seront pendus.) Une fois montés dans le bus la grande aventure commence, mais ne t'inquiète pas on prendra soin de toi, tu seras logé, nourri, rassasié et abreuvé. Les seules choses dont tu auras (éventuellement) besoin sont :

- un sac de couchage,
- de la crème solaire,
- une paire de basket,
- des lunettes de soleil,
- un maillot et une serviette de bain à monter avec toi dans le bus!



## La rentrée du sport

Vous n'avez pas fait de sport pendant l'été (ou pendant toute la prépa...)? N'attendez plus pour vous y remettre, respectez vos bonnes résolutions de rentrée! L'AS est là pour vous motiver! Venez vous inscrire à l'as, une cotiz' pour faire tous les sports que vous voulez, toute l'année! Et pour vous aider à vous y remettre, voici le programme de la rentrée de l'as, avec à ne pas rater les fameux galops d'essai pour essayer tous les sports :

- Jeudi 14 septembre : galops d'essai sports co'
  - 13h45 Foot (rdv devant la fontaine 13h30)
  - 13h45 Rugby (rdv devant le gymnase 13h30)
- Au gymnase de l'école :
  - 13h30 Handball
  - 15h30 Basketball
  - 17h30 Volley
  - 19h Foot en sale.
  - 20h BARBECUE DEVANT LE GYMNASSE
- Jeudi 21 septembre : galops d'essai sports individuels
  - Au gymnase :
    - 14h Badminton, escalade
    - 16h tennis de table, judo, escalade
    - 18h Capoeira.
    - 14h Golf (Ens Lettres, devant le gymnase)
    - 16h Athlétisme (Rdv 15h45 devant la fontaine).
    - 18h Rugby (Rdv 17h15 devant le gymnase de l'école)
  - 13h45 Foot (Rdv devant la fontaine 13h30)
  - 18h Volley (Gymnase de l'école)
  - 20H: BARBECUE DEVANT LE GYMNASSE
- Jeudi 28 septembre : Rencontre amicale Centrale Lyon
- Jeudi 05 octobre : Sortie Rafting/Hydrospeed
- Jeudi 12 octobre : TRAM's (tournoi ENTPE)

Sportivement, l'AS

# Ce qu'il faut savoir avant d'aller au WEI

par MC

Ce petit guide est destiné aux fraîchement normaliens auxquels je fais part de mon immense expérience (le nombre de WEI auxquels j'ai participé s'élevant à 2 (bientôt 3)).

## Première épreuve

### le bus

Comment choisir son bus? D'abord ne te fie pas aux apparences. Un bus au nom trop sérieux (*Beaux-Arts* par exemple) peut subitement se transformer une fois rempli de pauvres victimes. Il faut s'attendre à ce que les organisateurs des bus *Vieux* ou thème proche fassent des sortes de blagues qui ne te paraîtront pas drôles; par contre tu pourras bénéficier de la lecture par un merveilleux orateur de *Nouveau Détective*. Cependant il n'y a pas de règle générale, et mieux vaut se fier à son instinct.

Une fois dans le bus, comment choisir son voisin? Eh oui si tu viens d'une vague prépa du fin fond de la France dont personne n'a jamais entendu parler il se peut que tu ne connaisses personne, alors comment faire? La solution *mon coloc* peut se révéler judicieuse mais tu peux faire preuve de plus de témérité. Par exemple tu peux te mettre à côté de ce(tte) superbe blond(e) que tu as repéré(e) devant le bus pour optimiser tes chances de choper (je reviendrai plus tard sur ce point) ou alors préférer aborder un débat endiablé sur la protéine p53 avec un biologiste. Bon et puis il ne s'agit que de

quelques heures, alors c'est pas si grave, et en plus si tu n'aimes pas ton voisin les animateurs te le feront bien vite oublier. Justement, concernant l'animation, la plupart du temps il y a la corvée *présentation de chacun* au micro. Ca peut être très chiant, mais si l'on est prévenu à l'avance on peut préparer quelque chose d'autre que son nom et son hobby; et puis il ne faut pas oublier ça fait passer pas mal de temps. Tu peux préparer une blague (contrairement à ce qu'on pense les blagues *premier degré* font beaucoup d'effet de par leur degré de nullité) ou bien interpréter la chanson paillard de ta région (grand succès l'année dernière dans mon bus pour *Ah la belle bibite*), ou autre chose, à toi de voir (mais il faut en assumer les conséquences).

## Deuxième épreuve

### les bungalow

Bon là on décide pour toi, mais sache juste que normalement tu ne dois pas tellement plus voir tes coloc que les autres gens. D'autant qu'il est plus que probable qu'après une soirée tu atterrisses dans un autre bungalow et que le matin tu te demandes pourquoi tes affaires ont disparu... puis, quelques neurones supplémentaires se réveillant encore imbibés d'éthanol, que tu te rendes compte que hier soir tu as vomi dans le bungalow voisin parce qu'en fait tu es dans le bungalow voisin. Une autre alternative est de se réveiller dans un buisson, au cas où la tournée du bde ne t'ait pas repêché à 5h du mat.



## Troisième épreuve

### les soirées

L'enjeu des soirées est, hormis le fait de se réveiller encore tout bourré le lendemain matin (et de profiter de la légère sensation de flottement malgré ton mal de crâne), qu'un maximum de gens te connaissent, et réciproquement. Pour que les gens te connaissent, tu peux opter pour la solution *je suis sociable et gentil avec tout le monde*, ou bien préférer le strip tease sur la piste de danse (voire plus); là c'est sûr un maximum de gens t'auront repéré, ensuite à toi de gérer ta réputation. Et puis bien sûr, choper est d'une importance capitale, et ça c'est valable pour toutes les soirées; il faut juste bien choisir le moment: pas trop tôt pour pouvoir profiter de sa soirée (le chopage étant une sorte d'aboutissement de sa soirée), mais pas trop tard (parce que tard = bourré = je tiens plus debout = je fais peur même à quelqu'un d'un peu moins murgé que moi). Evidemment ça se travaille, adopte la politique de l'erreur en tirant partie de tes mauvaises expériences afin de ne pas les réitérer.

\*

Il y aurait encore pas mal de conseils mais bon tu dois surtout construire ton WEI par toi-même et par conséquent le WEI est différent pour chacun et pour cela il est unique et surtout inoubliable (wah c'est beau ça).

Alors à bientôt à Savines-le-lac!

